



**BÁTA KÖZSÉG
TELEPÜLÉSRENDEZÉSI TERVÉNEK 2023. ÉVI MÓDOSÍTÁSA
KÖRNYEZETI TÁJÉKOZATÓ DOKUMENTÁCIÓJA**

2023. FEBRUÁR

Előzetes szakvélemény és tájékoztatás környezeti értékelés szükségességéről
Báta község településrendezési tervének 2023. évi módosításához
(A 2/2005. (I. 11.) Korm.rendelet 2. számú mellékletet alapján)

TERVEZETT BÖLCSŐDE TERÜLETE

ALÁÍRÓLAP		
Generál vállalkozó	 Szenté Károly ügyvezető	Meridián Mérnöki Iroda Kft 7100 Szekszárd, Ybl M. u. 3.
településtervezés	 Deák-Varga Dénes	okl. építészmérnök közlekedési szakmérnök TT 14-0058 Tkö 17-00773
településtervező munkatárs	 Müller Fanni	geográfus település- és területfejlesztő
településtervező munkatárs	 Prokos Hedvig	okl. geográfus

ELŐZMÉNYEK

- Báta község településfejlesztési koncepciója, jóváhagyva a 133/2018. (XII. 21.) sz. határozattal;
- Báta község településszerkezeti terve, jóváhagyva a 45/2019. (III. 13.) sz. határozattal;
- Báta Község Önkormányzata Képviselő-testületének 2/2019. (III. 14.) önkormányzati rendelete Báta község helyi építési szabályzatáról;
- Báta Községi Önkormányzat Képviselő-testületének 11/2017. (XI. 23.) önkormányzati rendelete a településfejlesztési koncepció, az integrált településfejlesztési stratégia, a településrendezési eszközök, a településképi arculati kézikönyv és a településképi rendelet készítéséhez, módosításához a lakossággal, érdekképviseleti, civil és gazdálkodó szervezetekkel, vallási közösségekkel történő partnerségi egyeztetés részletes szabályairól;
- Báta Községi Önkormányzat Képviselő-testületének 5/2018. (X. 25.) önkormányzati rendelete a településképi védelméről;
- Báta Községi Önkormányzat Képviselő-testületének 13/2023. (II.22.) sz. határozata értelmében új bölcsőde építése érdekében módosítani szükséges a település hatályos szabályozási tervét a Fő utca 121 és 123. sz. (1738, 1739 hrsz.) ingatlanokra vonatkozó övezeti előírás megváltoztatásával.
- Báta Községi Önkormányzat Képviselő-testületének 13/2023. (II.22.) sz. határozatával a község belterületén található 1738 és 1739 hrsz-ú ingatlanok területét kiemelt fejlesztési területté nyilvánította.

A rendezési terv módosítása az egyes tervek, illetve programok környezeti vizsgálatáról szóló 2/2005. (I. 11.) Korm. rendelet (továbbiakban: Kr.) 1. § (3) bekezdésében foglalt előírások hatálya alá tartozik, így a várható környezeti hatás jelentőségének függvényében megvizsgálandó a rendezési terv módosításhoz részletes környezeti értékelés készítésének szükségessége.

Tájékoztató a várható környezeti hatás jelentőségének eldöntéséhez

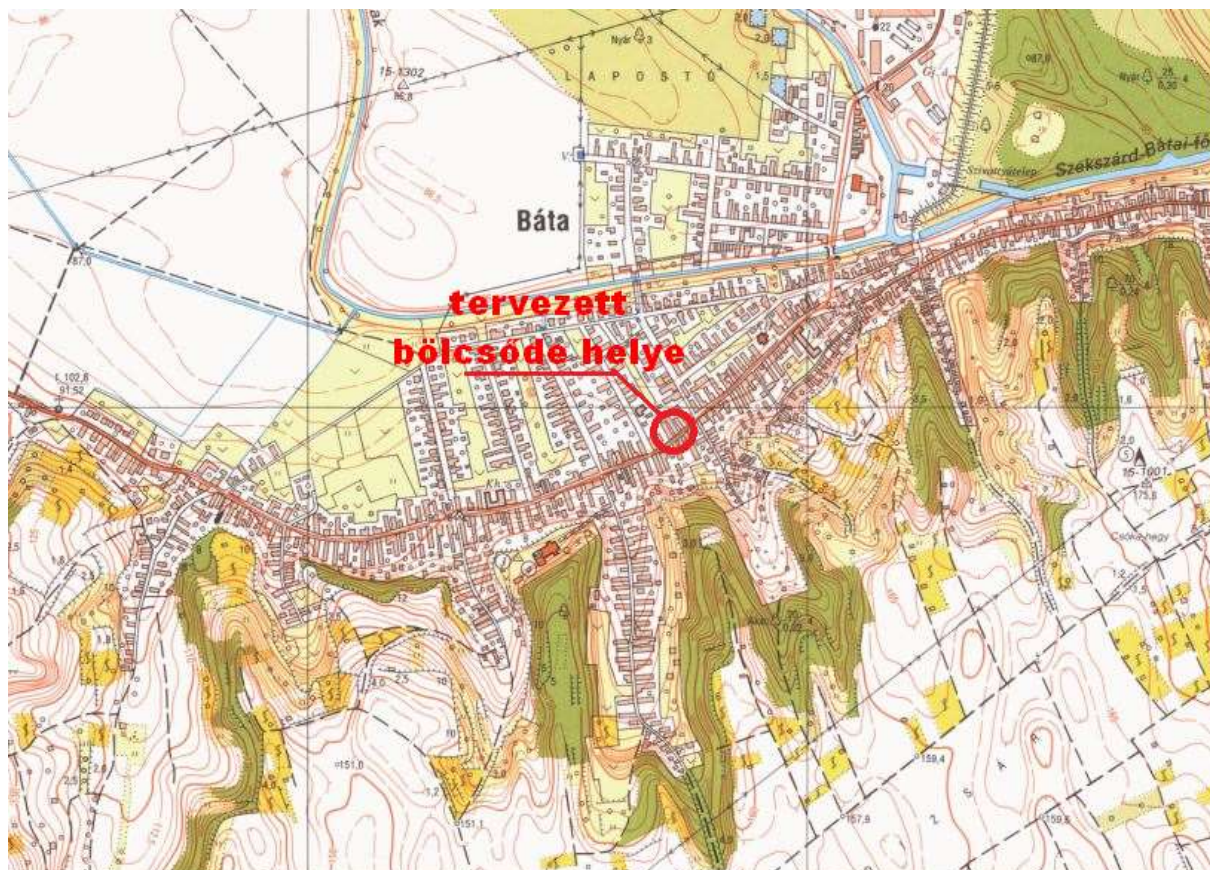
(a Kr. 4.§ (3) szerint)

1. TERVEZÉSI FELADAT

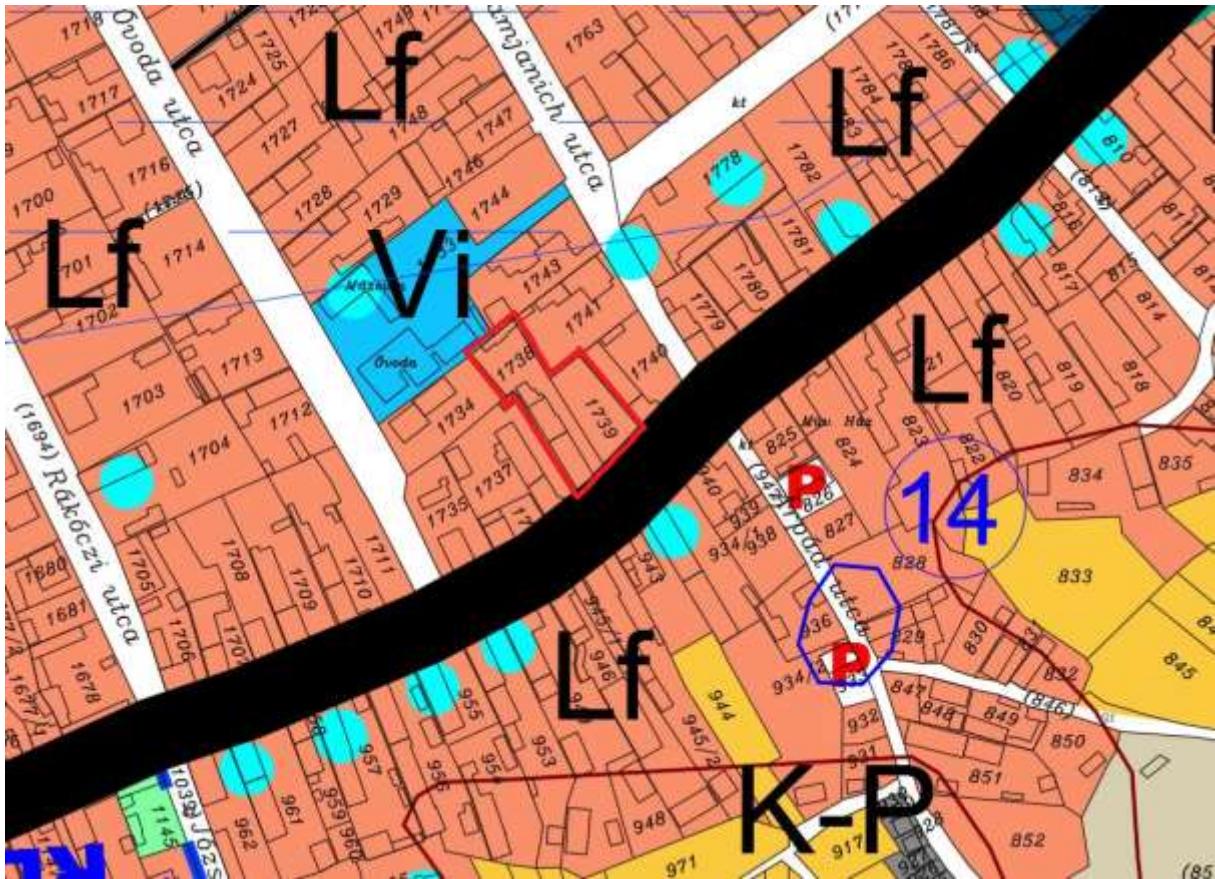
Báta község Tolna vármegye dél-keleti részén, a Szekszárdi járásban a Szekszárdi dombság és a Tolnai-Sárköz tájegységek határ-területén fekszik. Lakosszáma 2019-ben 1596 fő volt.

A községben jelenleg is működik bölcsődei ellátás a Bátai Pitypang Óvoda és Bölcsőde intézményben. A jelenlegi elhelyezés infrastruktúrája azonban nem felel meg a normatív előírásoknak, ezért az Önkormányzat új bölcsőde-épület létesítéséről döntött, amire pályázati forrást kíván igénybe venni.

Az új bölcsőde épület a jelenlegi óvodával (Óvoda utca 4., 1733 hrsz.) közös telekhatárral létesülne az 1738-1739 hrsz-ú telkeken. Az óvoda és a bölcsőde a jövőben is egységes irányítású intézményként fog működni.



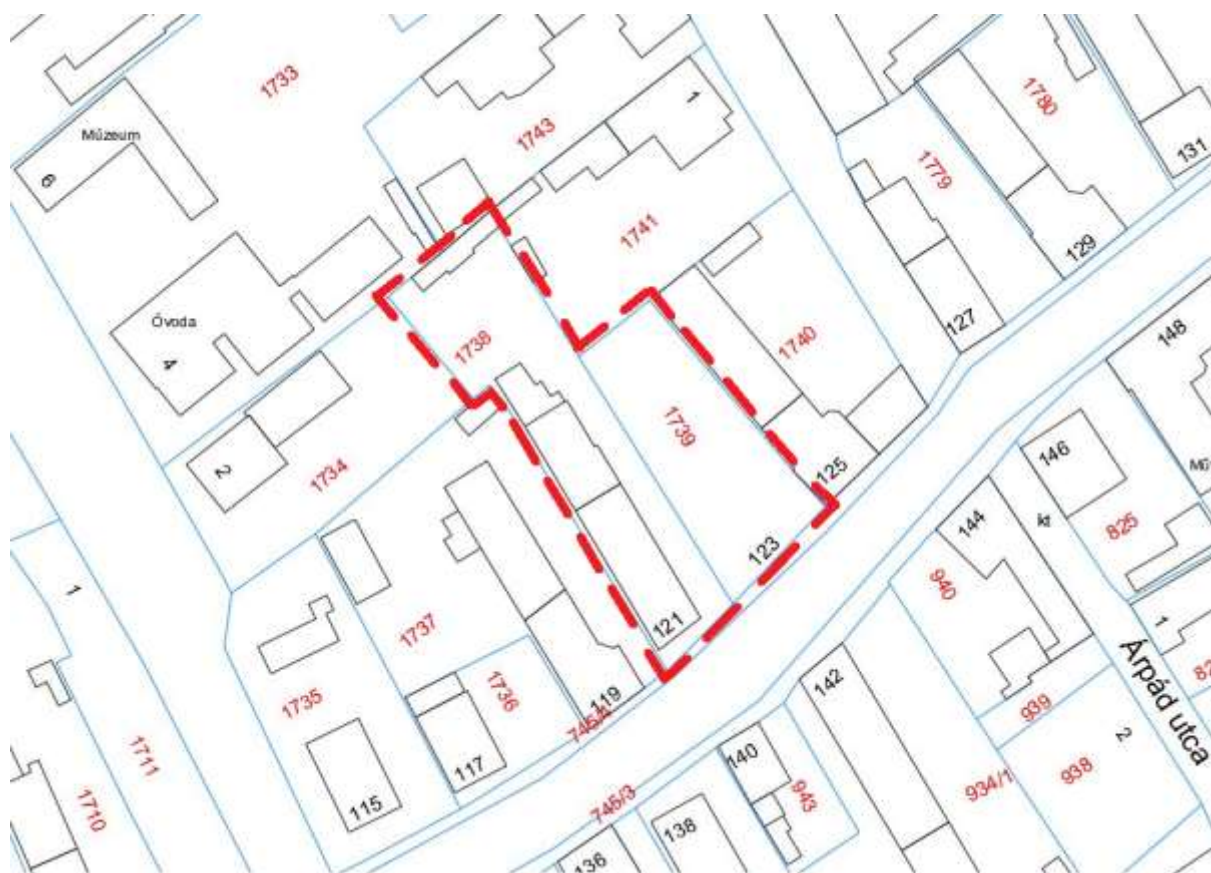
A módosítással érintett terület elhelyezkedése a topográfiai térképen (1980 körül)



A tervezett bölcsőde telkének területe a község hatályos településszerkezeti tervén
(piros vonallal lehatárolva)



A tervezett bölcsőde területe (Google műhold-kép)



A tervezett bölcsőde telkének térképe

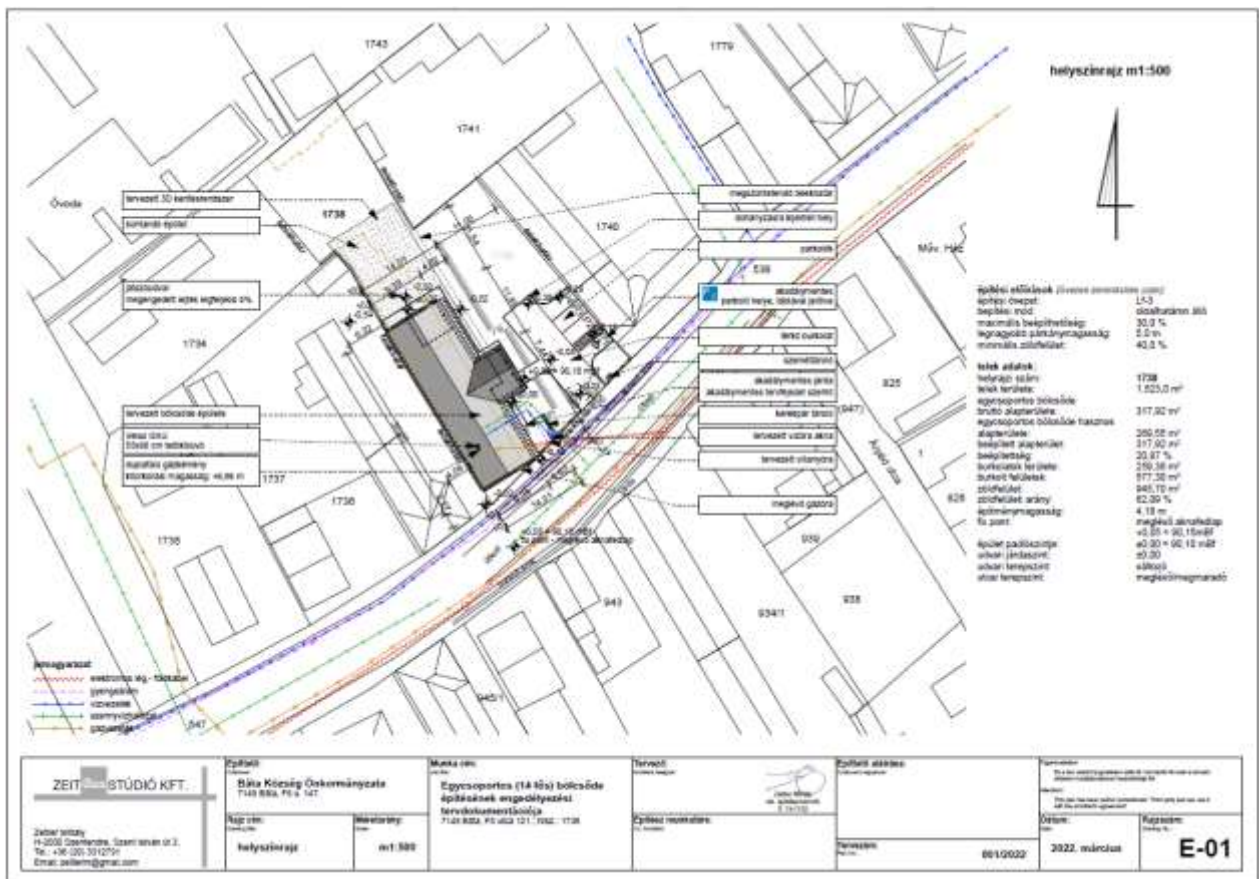
2. A MÓDOSÍTÁS LÉNYEGE ÉS A HATÁLYOS TERVHEZ MÉRT JELENTŐSÉGE

A Báta, Fő utca 121 és 123 számú (1738, 1739 hrsz.) telkek hagyományosan lakótelkek voltak. A 123. sz. telken álló épületet már régebben lebontották. Ezt, és a 121. szám alatti, régi, elavult, lakóházzal beépített ingatlant az Önkormányzat megvásárolta bölcsőde-építés céljára. A két telket a közeljövőben telekösszevonással egyesíteni kívánják.

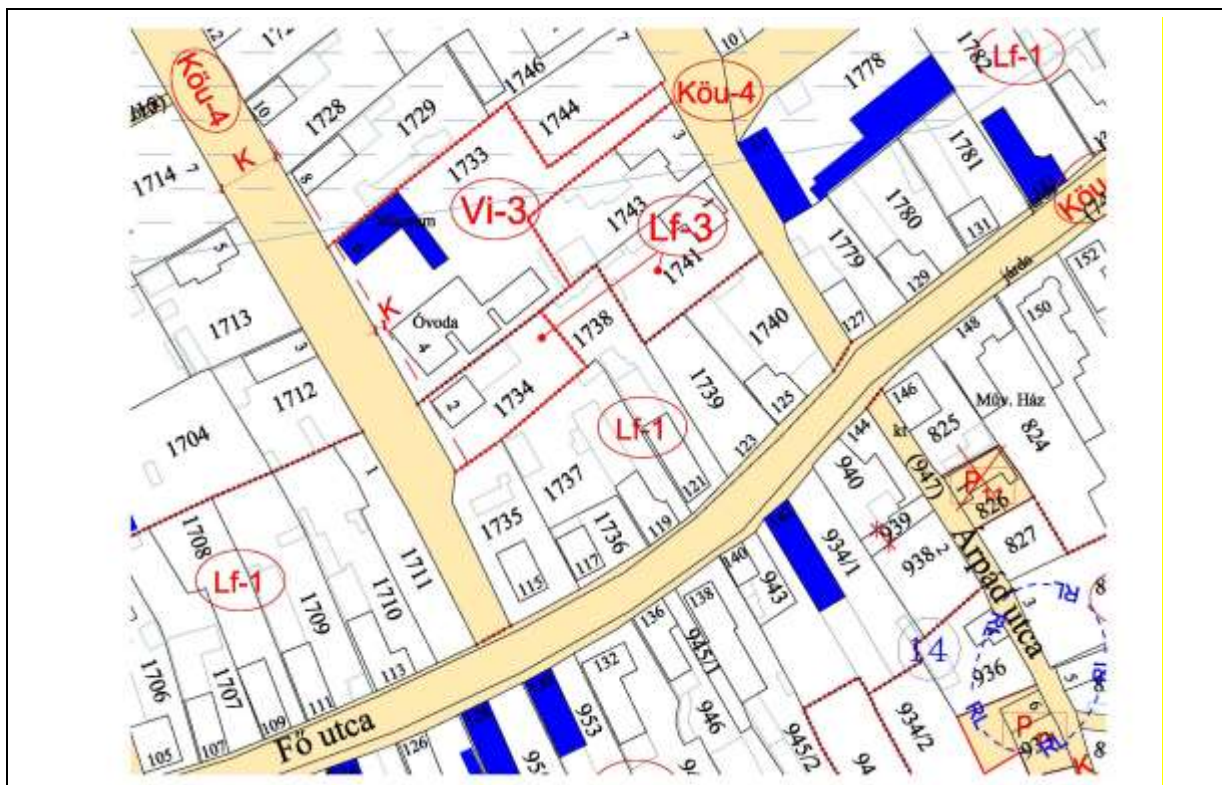
Az egycsoportos bölcsőde építési engedélyezési terveit az Önkormányzat megrendelésére Zeitler Mihály okl. építészmérnök készítette el 2022-ben. E tervvel kíván az Önkormányzat pályázni a TOP_Plusz-3.3.1-21 „Gyermeknevelést támogató humán infrastruktúra fejlesztése” TOP_PLUSZ-3.3.1-21-TL1-2022-00007 „Kiseddóvó kialakítása Báta községben” projekt keretében.

Az új bölcsőde-épület a Fő utca adott szakaszán kialakult fésűs rendszerű beépítési struktúráját követve oldalhatáron álló beépítési móddal tervezett. Miután azonban a hatályos szabályozási terv szerint az Lf-1 jelű falusias lakóterületbe tartozó tömb beépítési módja zártosorú – a zártosorú beépítési móddal történt szabályozást egyes telkeken a kialakult beépítés indokolta – a bölcsőde telkét oldalhatáron álló beépítési móddal javasolt szabályozni, és ehhez Lf-3 jelű övezetbe kellene átsorolni. A módosítás nem igényli a hatályos településszerkezeti terv módosítását, és nem jár új beépítésre szánt terület kijelölésével.

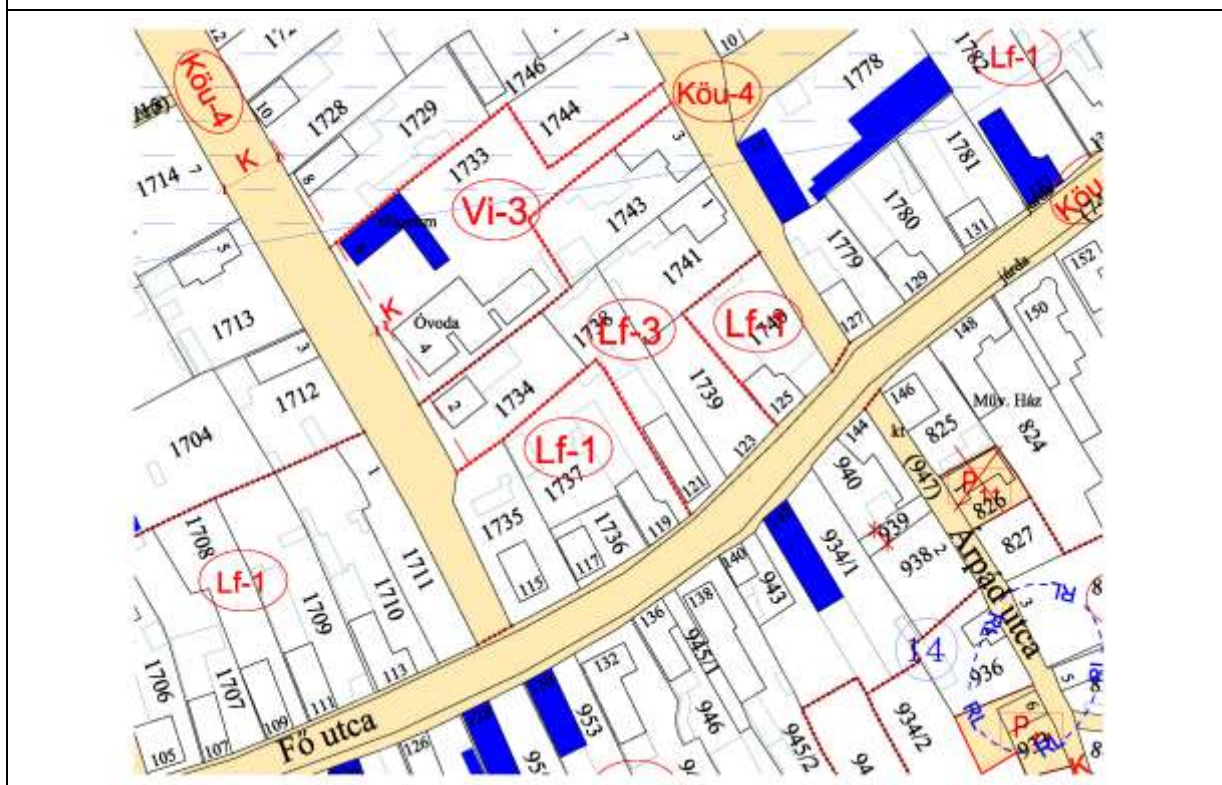
Az Önkormányzat a településrendezési terven egyéb változtatást nem kíván végrehajtani.



A tervezett bölcsőde helyszínrajza



A hatályos belterületi szabályozási terv részlete



A módosított belterületi szabályozási terv

3. VÁRHATÓ KÖRNYEZETI HATÁSOK

3.1. Talaj- és vízvédelem

Felszíni vizek

A tervezett módosításnak a felszíni vizek minőségére nem várható érdemi hatása. A fejlesztésre szánt területen vízszennyezéssel járó tevékenység nem tervezett. A területre hulló csapadékvizeket a Fő utca út menti, burkolattal ellátott nyílt árkába kell vezetni.

Földvédelem, felszín alatti vizek

A tervezett módosításnak a felszín alatti vizekre és a talaj minőségére nem várható érdemi hatása. A község belterületének nagy része – benne a módosításra szánt terület is – vízminőségvédelmi terület övezetébe tartozik. A fejlesztésre szánt területen keletkező kommunális szennyvizeket a községi szennyvízcsatornába kell vezetni.

3.2. Ásványvagyron, felszíni mozgások

A tervezett módosítás nem vet fel ásványvagyron védelmi, illetve mérnökgeológiai kérdéseket.

3.3. Levegőtisztaság-védelem

A tervezett módosítás nem jár a levegőszennyezés érdembeli növekedésével. A fejlesztésre szánt területen légszennyezéssel járó tevékenység nem tervezett.

3.4. Zaj elleni védelem

A tervezett módosítás nem jár a környezeti zajterhelés növekedésével. A fejlesztés során nem várható jelentős zajkibocsátással járó tevékenység. A módosításra szánt terület lakóterület, ahol a lakóterületre vonatkozó zajterhelési határértékek betartandók.

3.5. Épített környezet védelme

A tervezett módosítás területe nem érint világörökségi, világörökségi várományos területet, műemlék, műemléki környezet vagy nyilvántartott régészeti lelőhely, illetve helyi védelem alatt álló érték ingatlanát.

A módosításra szánt terület környezetében számos helyi védett épület található:

- Óvoda u. 6. (1733 hrsz.) halászati múzeum;
- Rákóczi u. 2. (1704 hrsz.) lakóépület, nyári konyha;
- Fő u. 120. (961 hrsz.) lakóépület;
- Fő u. 124. (957 hrsz.) lakóépület;
- Fő u. 126. (956 hrsz.) góré;

- Fő u. 128. (955 hrsz.) lakóépület;
- Fő u. 130. (953 hrsz.) lakóépület;
- Fő u. 142. (934/1 hrsz.) lakóépület;
- Fő u. 158. (817 hrsz.) lakóépület;
- Fő u. 162. (810 hrsz.) lakóépület;
- Fő u. 133. (1782 hrsz.) lakóépület;
- Fő u. 143. (1788 hrsz.) lakóépület;
- Dobó K. u. 11. (1778 hrsz.) gazdasági épület;
- József A. u. 1. (965 hrsz.) villa.

3.6. Természet- és tájkép-védelem

A tervezett módosítás területe nem tartozik sem ökológiai hálózat, sem tájképvédelmi terület övezetébe.

4. SZEMPONTOK A TERV MEGVALÓSÍTÁSA KÖVETKEZTÉBEN VÁRHATÓ KÖRNYEZETI HATÁSOK JELENTŐSÉGÉNEK MEGHATÁROZÁSÁHOZ

A tervezett módosítás várható környezeti hatásainak értékelése a 2/2005. (I. 11.) Korm. rendelet (KR.) 2. számú mellékletében foglalt szempontrendszer szerint megtörtént és az alábbi megállapítások történtek:

4.1. A településrendezési eszközök tervezett módosítása

- a) Magyarország és egyes kiemelt térségeinek területrendezési tervről szóló 2018. évi CXXXIX. törvény és Tolna Megye Területrendezési tervének előírásaival összhangban van;
- b) egyéb, a területet érintő más tervekkel összhangban van;
- c) nem vonatkozik olyan területre vagy kérdéskörre, ahol jelentős környezeti problémák merülnek fel;
- d) környezettel kapcsolatos közösségi jogszabályokat nem érint.

4.2. A településrendezési terv-módosítás várható környezeti hatásai

- a) várhatóan nem jelentősek, visszafordíthatatlan folyamatokat nem indítanak el;
- b) negatív környezeti hatásokat nem indukál, azokat várhatóan nem erősíti;
- c) az országhatáron nem terjednek át;
- d) az emberi egészségre, a környezetre kockázatot nem jelentenek;
- e) csak az érintett területre korlátozódnak;
- f) országos védelem alatt álló területet nem érintenek;
- g) a KR. 4. számú melléklet 3.5.2. és 3.6.2. pontjaiban felsorolt következményeket feltételezhetően nem idézik elő.

4.3. A terv-módosítással érintett terület

- a) a környezeti elemek, rendszerek, és a kulturális örökség szempontjából különleges elemeket nem érint,
- b) a területen a környezetvédelmi határértékeket [Kvt. 4. § 24., 25., 26. pontjai] elérő vagy azt meghaladó igénybevétel, kibocsátás, illetve szennyezettség nem ismert;
- c) a terület hasznosítása a tervmódosítás előtti állapotokhoz képest nem eredményez jelentős negatív változást.

5. ÖSSZEFOGLALÁS

A tervezési feladattal kapcsolatosan előzetesen leírt tények és szempontok, valamint a Kr. 2. számú melléklete szerint elvégzett értékelés alapján szakmai álláspontunk szerint **jelen tervezési feladat és tervmódosítás környezeti vizsgálat nélkül is megvalósítható.**

Szekszárd, 2023. január



Deák-Varga Dénes
tervező