

Támogató: Oktatási és Kulturális Minisztérium

Lebonyolító: Szabadtéri Néprajzi Múzeum

Kedvezményezett: Báta Község Önkormányzata - Tájház

Pályázati téma: „Vendégváró tájházak”

I. Látogatóból vendég

Pályázati azonosító: VT-I-29

VENDÉGVÁRÓ TÁJHÁZAK

SZAKMAI BESZÁMOLÓ



Báta Község Önkormányzata Tájház

Pályázati azonosító: VT-I-29

Vendégváró Tájházak - I. Látogatóból vendég - pályázat

SZAKMAI BESZÁMOLÓ

Az Oktatási és Kulturális Minisztérium támogatásával a Vendégváró tájházak I. Látogatóból vendég pályázat keretében eredeti terveink szerint az alábbi célokat kívántuk megvalósítani:

A tájházban a műtárgy raktározásra használt helyiségek alapterülete kevésnek bizonyul. Egy-egy fajta tárgyból több hasonlóval is rendelkezünk, a zsúfoltság elkerülése végett a tárgyak egy részét a kiállításba nem tudjuk elhelyezni és a raktárban sem férnek.

A lakóház részben és a gazdasági épületekben minden helyiség használatban van, egyedül a padlástér nem volt még kihasználva, amely igen nagy alapterületű. Figyelembe véve azt is, hogy sok munkaeszközzel a paraszti munka éves rendjéhez igazodóan csak egy rövid időszakban dolgoztak, egyébként pedig a padláson helyezték el, illetve ugyanoda került a bölcső, a *ringő* is, ha nem volt kisgyermek a házban, és ugyancsak a padláson tárolták a gabonás zsákokat, ponyvákat is, ezért a pályázati támogatással a padlástérben raktár és egyben kiállító helyiség kialakítását terveztük megvalósítani. Ehhez elengedhetetlenül szükséges volt az elavult villanyvezetékek lecserélése, az újjak elrejtése, világítótest felszerelése. A padlásra való balesetmentes feljutáshoz szükséges volt a lépcső megjavítása és ellátása korláttal.

A tájház mennyezete sárral tapasztott, *viklis* szerkezetű, ezért indokolt volt a padlástérben egy deszkázott járófelület kialakítását a mennyezetre ható súly egyenletes elosztása végett ahonnan a látogatók szemlélődhetnek, megtekinthetnek az ott raktározott tárgyakat. A padlásajtó készítése azért volt szükséges, mert gyakori, hogy a padlástérből a kamrába lejöttek a nyestek, baglyok, denevérek, ennek következtében bekapcsolt a riasztó berendezés. A lakóépület részben is indokolt volt a villanyvezetékek korszerűsítése mivel az épület helyreállításakor erre nem volt anyagi lehetőség. Az eredeti vezetékek az 50-es években készült, elavult a vezetékrendszer, balesetveszélyesek voltak a kapcsolók, dug aljak. Nem volt földelés. A világítás korszerűsítési munkák után szükségszerűvé vált az épületen a vakolt javítás és meszelés elvégzése.

Terveinkben szerepelt még a góréba vezető lépcső kicserélése, mert a régi eltörött, valamint a kocsiszín tetőterében egy deszkázott rész kialakítása, ahova szintén raktározási céllal el lehetne helyezni tárgyakat. Fontosnak tartottuk volna egy térfelnyitós kamera felszerelését is az udvaron tárolt tárgyak védelmében.

Az Oktatási és Kulturális minisztérium a tájház világítás korszerűsítését valamint a tetőtér beépítését raktár- és kiállítás céljára támogatta. A támogatásként igényelt

teljes összeget és az önrészt a célnak megfelelően, a módosított költségterv szerint használtuk fel.

Elkészült munkálatok:

- világítás korszerűsítés
- vakolat javítás és meszelés
- padlástér járófelületének kialakítása
- padlásajtó készítés
- padlásfeljáró javítás, korláttal ellátása
- góré lépcső (létra)

A világítás korszerűsítés I. ütemében kifizetett számlán a pályázati támogatáson felüli részt önrészként egyenlítettük ki.

Az eredeti tervtől eltérően a támogatás mértéke és az ÁFA változás miatt a kocsiszín tetőterében a deszkázás elmaradt. Ugyancsak elmaradt a térfelügyelő kamera felszerelése is.



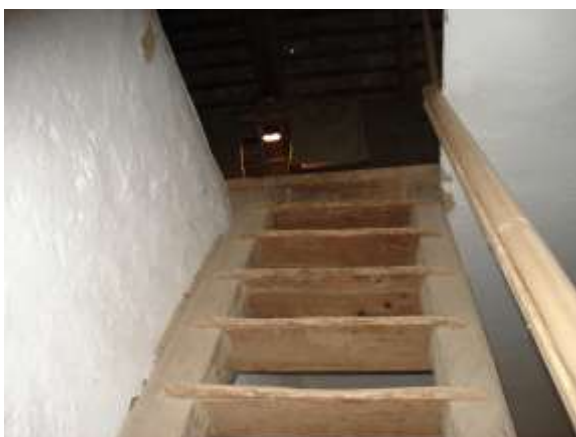
Villanyvezeték csere, vakolat javítás



Padlástér átalakítás előtt



Padlás átalakítás után



Padlás lépcső és korlát



Góré létra

Báta, 2009. december 10.

Balogh Imréné
Tájház vezető